

## iSCSI 存储方案

U-NAS 提供了 iSCSI 存储解决方案，它可以将 NAS 中的存储资源提供给客户机使用，客户机可以像使用本地硬盘一样使用 iSCSI 磁盘，包括对其进行分区、格式化、读写等。

使用 iSCSI，首先需要先在 U-NAS 中进行设置，然后再在客户端中安装软件来使用。

### U-NAS 上配置 iSCSI

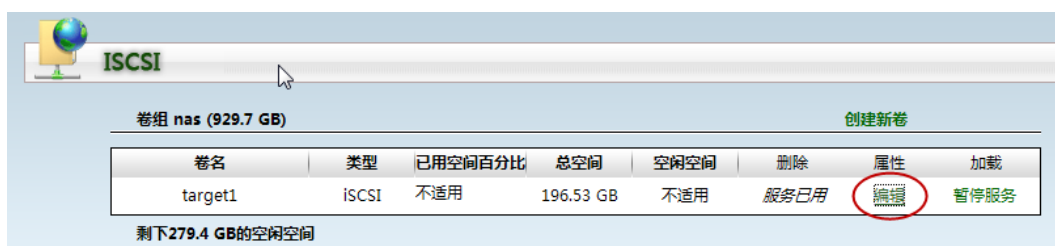
#### 1) 创建 iSCSI 的卷。

在“磁盘管理”->“iSCSI”中，选择一个空闲的卷组，创建 iSCSI 卷。



#### 2) 创建完成后，在列表中选择 iSCSI 卷列表上的“编辑”。

如果想要删除 iSCSI 卷，那么在暂停服务后便可进行删除。



3) 在编辑中，分为基本设置和高级设置。基本设置只需要设置一组用户名和密码。当 iSCSI initiator 端连接到 U-NAS iSCSI 目标时，需要输入这一组用户名和密码。一般情况下，密码长度需大于 12 位。

基本设置
高级设置

卷组nas的卷: target1

通过输入用户名和密码,可以保证在只有拥有用户名和密码的用户才能正常使用。

注意:有些客户端要求认证时密码的长度必须大于12个字符。

用户名: 
密码:

4) 高级设置。可以设置 iSCSI 别名、类型等信息,并且可控制 iSCSI 目录的访问权限。

基本设置
高级设置

别名:

头部摘要:  CRC32C  None
数据摘要:  CRC32C  None

最大接收数据块长度: 
最大发送数据块长度:

类型:  fileio  blockio

iSCSI目标: iqn.2006-01.com.u-nas:mnt.nas.target1

地址:  \*注意:地址必须是ALL或者0.0.0.0形式的ip.

访问:

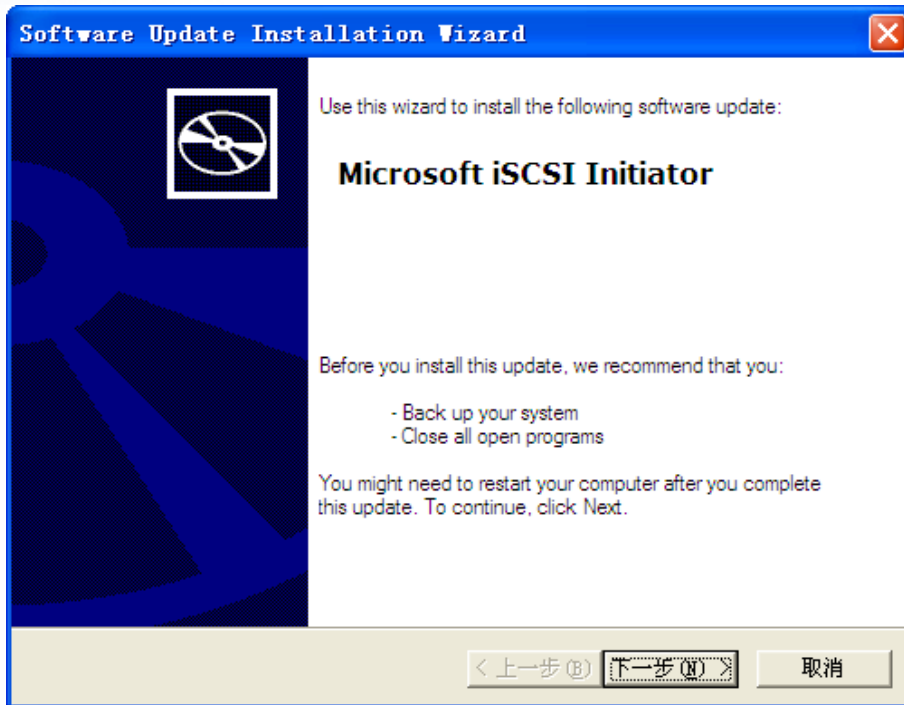
访问列表	
全选	iSCSI目标
<input type="button" value="移除"/>	地址   访问

5) 设置完成后,您便可以使用计算机(Windows PC、Mac、Linux)上的 iSCSI initiator 软件联机至 U-NAS 的 iSCSI 目标卷,并将 iSCSI 目标卷当作您的虚拟磁盘使用了。

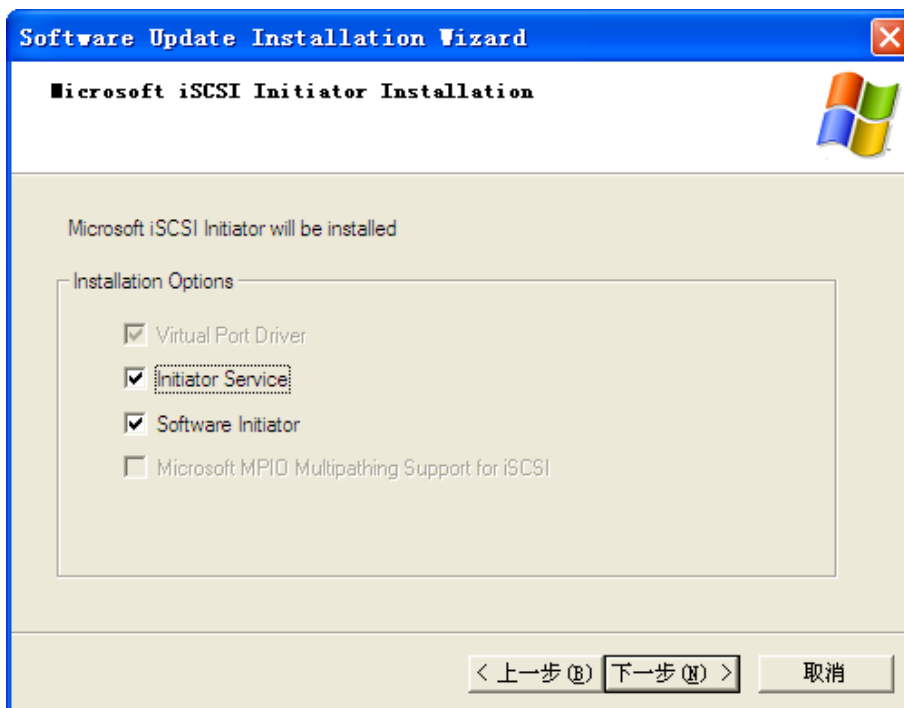
### Win XP/vista/Win7 上使用 iSCSI

- 首先在您的 Windows 系统上安装一个支持 iSCSI 的客户端。在此例中,使用的是微软开发的一个 iSCSI initiator 软件,本例子以 Microsoft iSCSI Software Initiator Version 2.07 为例。下载地址为 <http://download.microsoft.com/download/B/C/F/BCF6EF1E-100B-4DE6-9B86-ODDA563777C1/Initiator-2.07-build3640-x86fre.exe>。您也可以[万由电子论坛](#)中下载此程序包。

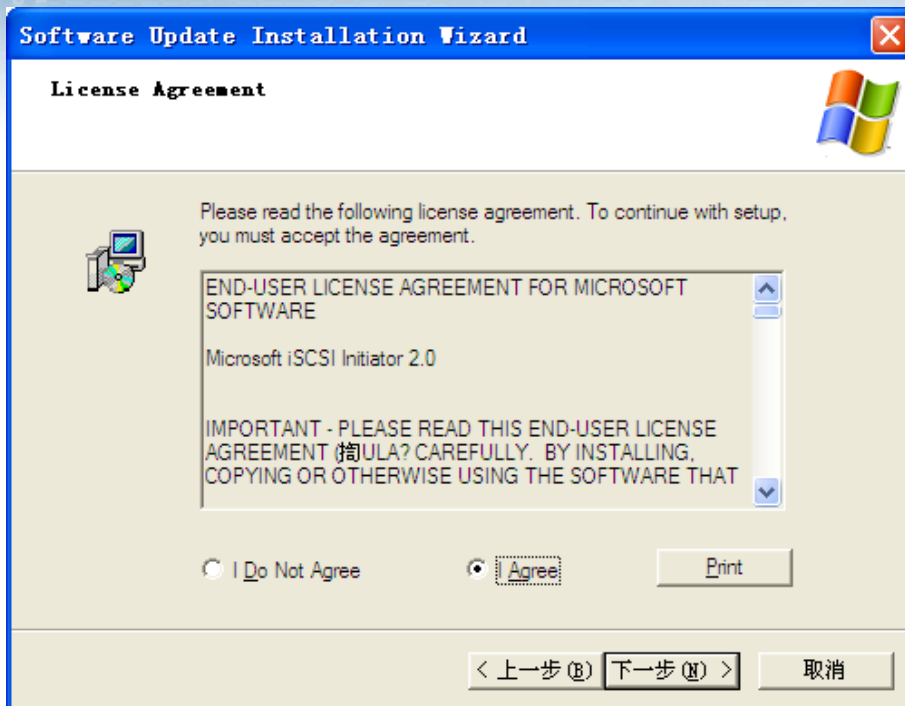
- 2) 当下载完成后，点击此文件并安装 iSCSI 程序。
- 3) 通过使用安装向导，你现在可以按照 iSCSI 的启动程序了。点击 “下一步” 继续。



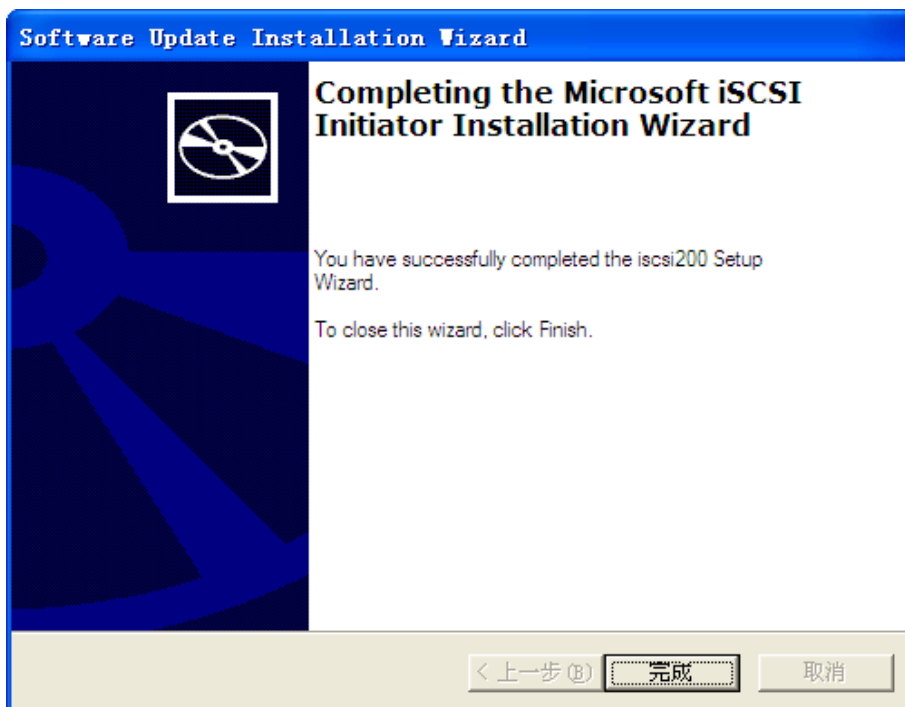
- 4) 使用默认选项，然后点击 “下一步”。



- 5) 阅读许可协议。如果同意安装，选择 **I Agree**，点击“下一步”。



- 6) iSCSI 启动程序现在会自动安装。当安装完成后，点击“完成”。

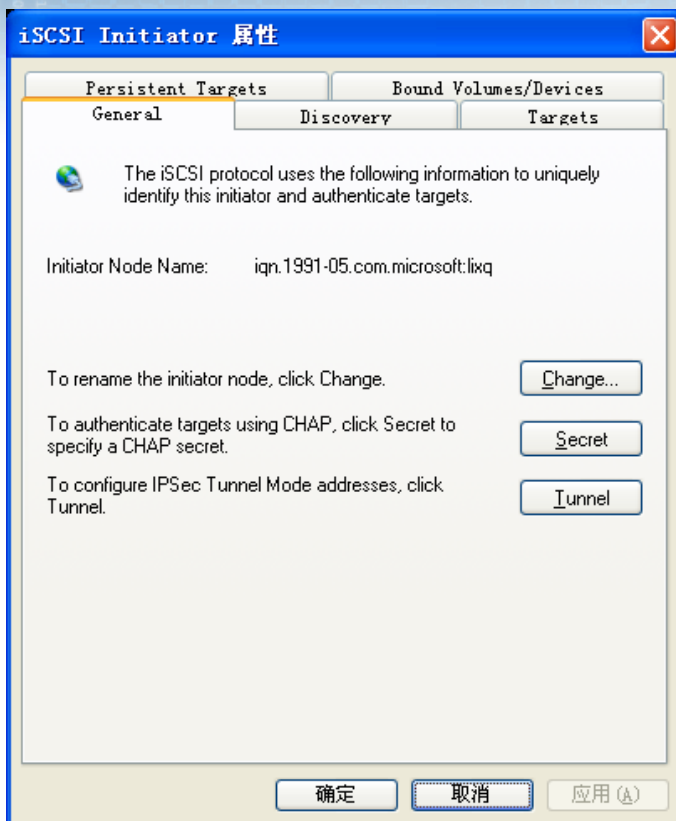


- 7) 安装完成后，在桌面上生成一个 iSCSI 图标，如图：

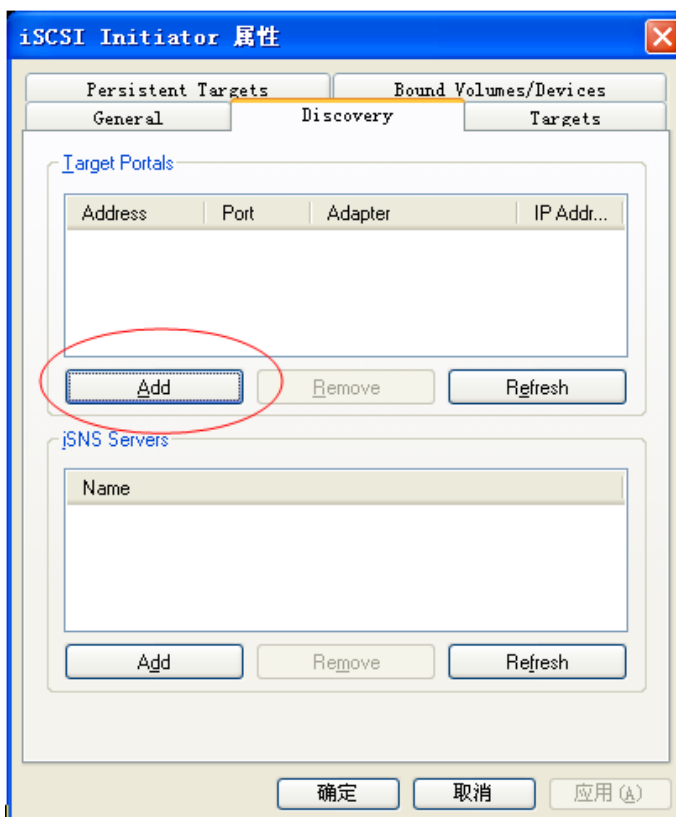




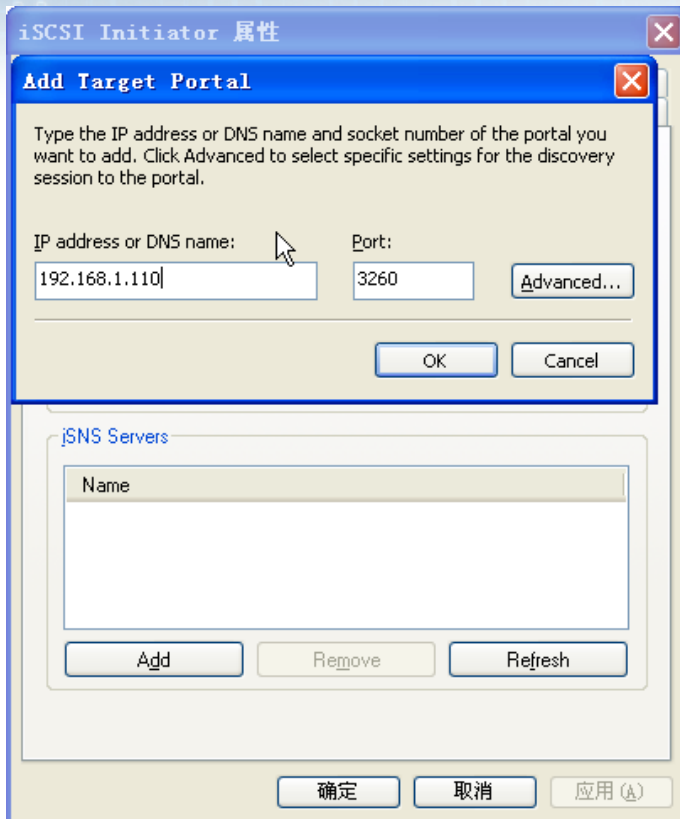
8) 双击图标运行 iSCSI 启动程序，出现客户端界面：



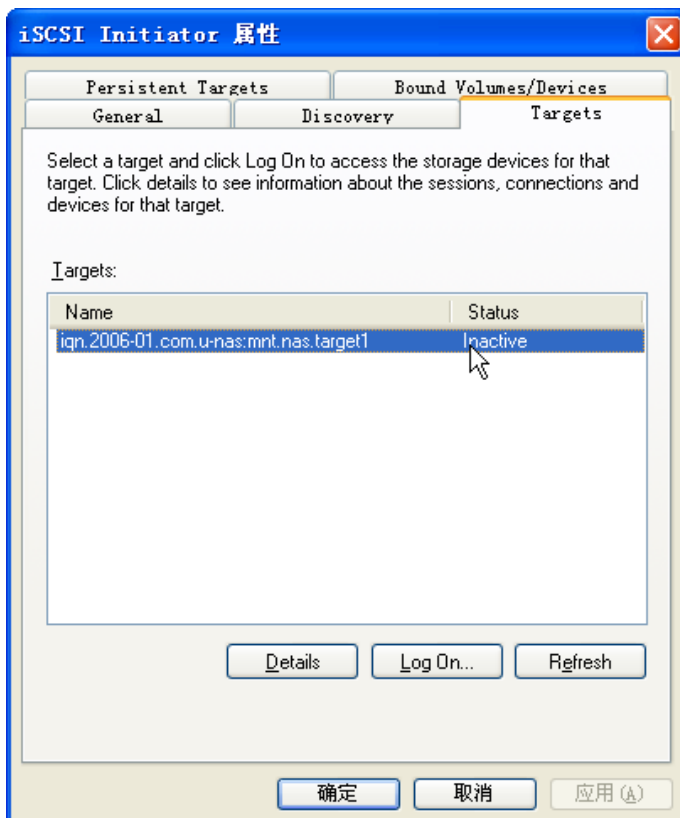
9) 如下图，在 iSCSI Initiator 属性 窗口上点击 **Discovery** 选项卡，在 Target Portals 中的 **Add** 来添加 U-NAS 服务器地址。



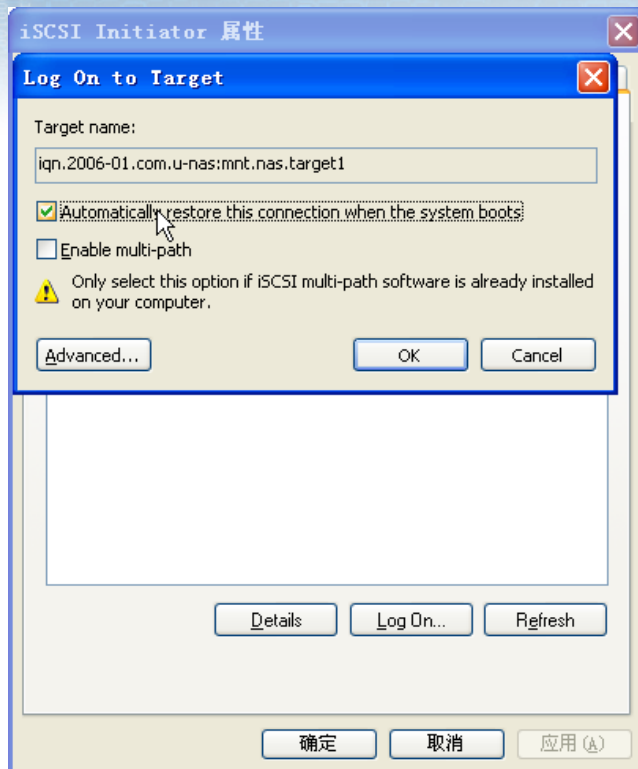
10) 在弹出的对话框中输入 U-NAS 服务器的 IP 地址，如图，Port 默认为 **3260**，直接点击 **OK** 确认。



11) 在 **iSCSI Initiator 属性** 窗口点击 **Targets** 选项卡，可以看到添加到 U-NAS 服务器的 iSCSI 名字，并且其 Status（状态）为 Inactive。

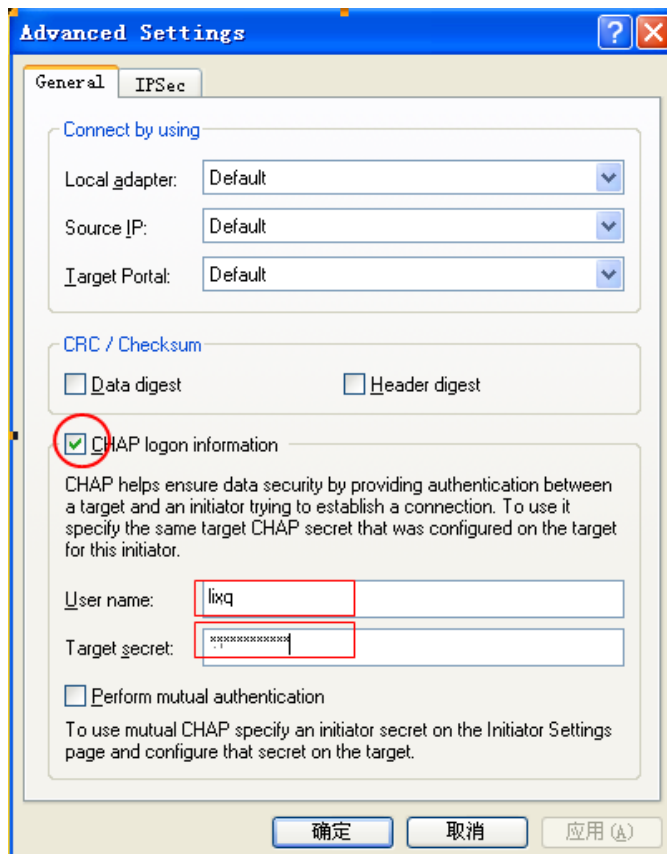


12) 在上面的窗口中中选择 **Log On** ， 弹出登录对话框。



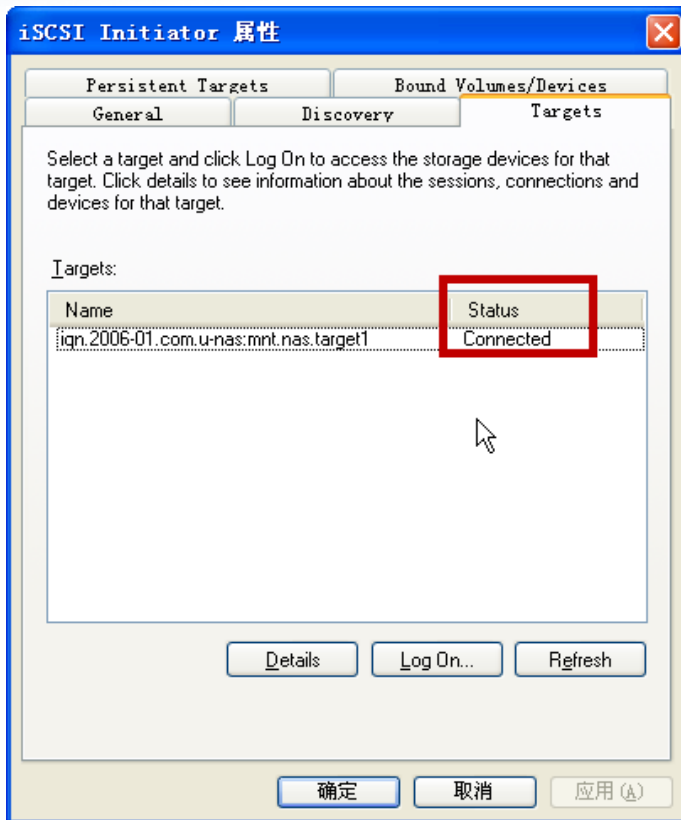
**提示：** 如果选择了“Automatically restore this connection when...”，客户机重启的时候会自动连接服务器。如果想取消自动连接，在 **Persistent Targets** 选项卡 里面把此 Target 删除。

13) 在对话框中选择 **Advanced** （高级），弹出登录对话框。



销售电话：400-657-4990

- 14) 在对话框中输入用户名及密码，此账户在 U-NAS 系统管理页面进行设置。请参阅 [4.2.5 iSCSI](#)。
- 15) 成功登录 U-NAS 服务器后，在 **iSCSI Initiator 属性** 窗口的 **Targets** 选项，可以看到 Status（状态）将由 **Inactive** 变为 **Connected**。



- 16) 建立连接后，鼠标右键点击桌面上的“我的电脑”，然后选择“管理”。





- 17) 点击 **磁盘管理**，可以看到一个新列出的磁盘，如下图。其中磁盘 1 就是新出现的 **iSCSI** 磁盘，格式化这个新硬盘，创建一个分区，您便可以把 iSCSI 当成一个本地驱动盘来使用。

